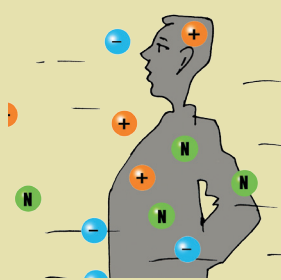


## Правила поведения

при аварии на радиационно опасном объекте

### К радиационно опасным объектам относятся:

- предприятия ядерного топливного цикла;
- атомные станции;
- объекты с ядерными энергетическими установками;
- ядерные боеприпасы и склады их хранения;
- объекты размещения и хранения ядерных материалов;
- установки технологического, медицинского назначения;
- территории и водоемы, загрязненные радионуклидами.



**Радиация (ионизирующее излучение)** – потоки частиц и электромагнитных волн, образующиеся при распаде атомов радиоактивных элементов, представляющие опасность для здоровья и жизни человека.



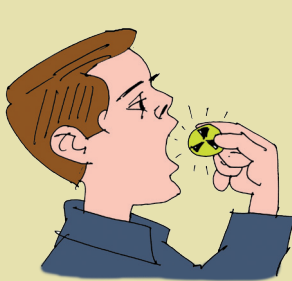
**Облучение** – воздействие на человека ионизирующего излучения.

Облучение бывает **внутреннее** или **внешнее**.



### Внешнее облучение

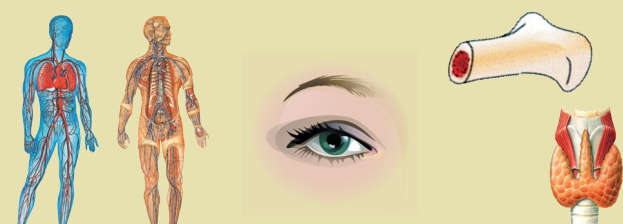
Вызывается источниками, находящимися вне тела человека. Основным источником опасности в первые часы при радиационной аварии является внешнее облучение от радиоактивного облака, радиоактивных выпадений на местности.



### Внутреннее облучение

Вызывается ионизирующим излучением радиоактивных веществ, попавших внутрь организма при вдыхании, с водой и пищей, через кожу.

### Воздействие радиации на организм



Наиболее подвержены ионизирующему воздействию: кровеносная система, лимфатические узлы, половая система, костный мозг, щитовидная железа, хрусталик глаза.

### При угрозе и возникновении радиационной аварии подается



сигнал **«ВНИМАНИЕ ВСЕМ!»** – завывающие сирены, прерывистые гудки предприятий и транспортных средств. Продолжительность подачи сигнала – 2-3 минуты.



Через 1 минуту после подачи сигнала **«ВНИМАНИЕ ВСЕМ!»** поступает речевая информация об угрозе или факте заражения, которая передается 2-3 раза с перерывами до 1 минуты, общей длительностью до 5 минут.

**ЗНАЙ  
УМЕЙ**

**БУДЬ ГОТОВ!**



## Действия по сигналу «ВНИМАНИЕ ВСЕМ!»



услышав сигнал «**ВНИМАНИЕ ВСЕМ!**», включите радио, телевизор, войдите в сеть Интернет или подойдите к уличным средствам оповещения и **прослушайте сообщение.**

### В сообщении указывается:

- источник информации;
- место и время аварии;
- направление распространения загрязненного воздуха и какие районы попадают в зону его действия;
- порядок действий населения;
- направления выхода из зоны загрязнения.

### Вы находитесь дома

- наденьте средства индивидуальной защиты (респиратор или ватно-марлевую повязку);
- закройте окна, форточки, двери, дымоходы, вентиляционные отверстия, проведите герметизацию квартиры;
- создайте и загерметизируйте запасы продуктов и воды;
- будьте в готовности к йодной профилактике при получении соответствующего сообщения;
- приготовьтесь к эвакуации.

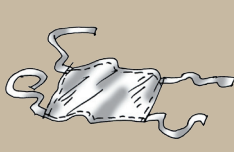
### Если необходимо покинуть зону загрязнения

- закройте окна, форточки, двери, дымоходы, вентиляционные отверстия, проведите герметизацию квартиры;
- выбросьте скоропортящиеся продукты питания;
- перекройте газ и воду, отключите электричество;
- наденьте средства индивидуальной защиты (респиратор или ватно-марлевую повязку);
- возьмите с собой документы, ценные вещи, «тревожный чемоданчик» и двигайтесь на указанный в сообщении сборный эвакуационный пункт либо в указанную загородную зону.

### Вы находитесь на улице

- уясните, где произошла авария, направление распространения облака радиоактивного выброса и какие районы попадают в зону радиоактивного загрязнения;
- наденьте повязку или приложите к лицу носовой платок;
- если есть возможность, укройтесь в ближайшем защитном сооружении;
- выходите из зоны загрязнения, двигаясь перпендикулярно направлению ветра;
- при получении соответствующей информации двигайтесь к ближайшему сборному эвакуационному пункту.

### Вы находитесь на рабочем месте



- наденьте средства индивидуальной защиты (респиратор, ватно-марлевую повязку) или приложите носовой платок к лицу;
- действуйте по указанию органа ГО и ЧС (руководителя) организации.

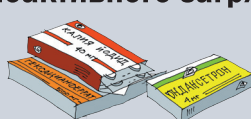
### Йодная профилактика

**Проводится** в первые часы – первые сутки (24 часа) после аварии на радиационно опасном объекте.

**Заключается** в приеме таблеток йодида калия в следующих дозах: новорожденные – 16 мг, дети от 1 месяца до 3 лет – 32 мг, дети от 3 до 12 лет – 64 мг, остальное население, включая беременных и кормящих женщин – 125 мг.

**При отсутствии таблеток йодида калия:** для всего населения, кроме детей до 12 лет и взрослых старше 45 лет – прием 1 мл (~44 капель) 5% спиртовой настойки йода или 1 мл (~22 капель) раствора Люголя, растворенных в 1/2 стакана молока или воды.

### Лекарственные препараты для населения, проживающего в районах возможного радиоактивного загрязнения



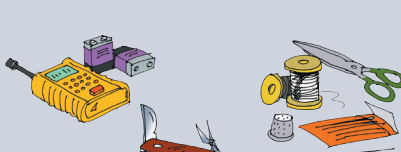
- таблетки йодида калия 125 мг, для детей до 12 лет – 40 мг;
- таблетки калий-железо гексацианоферрата 500 мг;
- таблетки ондансетрона 4 мг.

Лекарственные препараты применяются **только по назначению медицинских работников и при получении информационных сообщений, передаваемых органами ГО и ЧС.**

### Содержимое «Тревожного чемоданчика»



- аптечка первой помощи, включающая индивидуальные для вас лекарства;
- фонарик и запас батареек;
- охотничьи спички, газовые зажигалки;



- средства связи и сменные заряженные аккумуляторы;
- универсальный нож;
- ремонтный комплект (нитки, иголки и пр.);
- запас еды и воды (минимум на 3-е суток);
- одноразовая посуда;
- средства личной гигиены;
- смена нижнего белья и носков.